

# ABBAYE DE HAMBYE

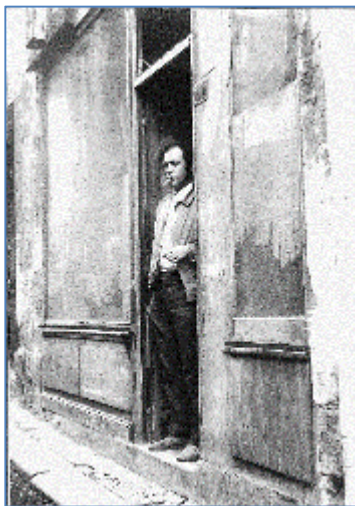
EXPOSITION MAURICE MATIEU, L'OMBRE ET LA FORME – 19  
mai au 30 septembre 2021

L'abbaye de Hambye, site patrimonial et touristique géré par le Département de la Manche en partenariat avec un propriétaire privé, propose régulièrement des expositions temporaires inédites. En 2021, le public pourra découvrir au rez-de-chaussée de l'ancien logis abbatial une partie de l'œuvre de Maurice Matieu, artiste passionnant dont l'atelier se trouvait à quelques kilomètres de l'abbaye, à Saint-Denis-le-Gast.



*Animal à deux pattes sans plume, ombre de Sophie Leys, huile sur toile.*

## MATIEU, PEINTRE, MATHÉMATICIEN, ENGAGÉ



*Matieu devant son premier atelier, rue du Prévôt à Paris*

matieu, né Maurice Mathieu à Paris en 1934, est peintre. Il est aussi mathématicien, militant politique, intellectuel, écrivain. Mais c'est avant tout, et inlassablement, par la peinture qu'il exprime son rapport au monde et son engagement.

Brillant mathématicien, il est assistant au Collège de France dès l'âge de 20 ans. Il enseignera ensuite pendant 40 ans à la faculté des Sciences de Paris-Jussieu. La guerre d'Algérie, et les débats intellectuels qu'elle suscite, marquent une rupture dans sa prometteuse carrière scientifique. Il se détourne alors de la recherche fondamentale institutionnelle, lui préférant un mode d'expression qui lui permette de s'ouvrir aux « désordres du monde ». C'est sur la toile qu'il trouve un espace où donner quotidiennement forme à ses inquiétudes, à son rejet de la violence et de l'oppression. Il commence donc à peindre, en autodidacte.

En 1963, il s'installe dans son premier atelier. En 1965, il réalise sa première exposition collective à la prestigieuse galerie Maeght à Paris. Il s'engage dans des actions anti-impérialistes et antifascistes et s'inscrit dans un cercle d'artistes et d'intellectuels, parmi lesquels, dès 1961, Sartre, dont la silhouette apparaît dans son œuvre.

En 1975, matieu déménage son atelier dans les anciens entrepôts des magasins généraux de la Villette, quai de la Loire à Paris, où travaillent aussi de nombreux autres artistes. C'est une période très productive, marquée par une grande inventivité dans les formes, les matières, les assemblages. Il expose régulièrement en France et à

l'étranger, et présente en 1994 une rétrospective dans les immenses espaces des ateliers du quai de la Loire, dont les occupants sont expulsés peu de temps après pour rénovation.

En 1995, quittant son atelier, son logement et sa vie parisienne, il s'installe à la ferme de la Rayrie, achetée quelques années auparavant par son épouse Nicole, à Saint-Denis-le-Gast, au centre de la Manche. Débute alors une nouvelle phase de travail continu, de création encore plus intense. C'est à la Rayrie aussi qu'il commence à écrire et à éditer des livres.

Il meurt en 2017 après avoir travaillé à une dernière exposition, sa première dans la Manche : *La ronde où l'inoubliable joie de vivre*, présentée à l'usine Utopik à Tessy-Bocage.



Matieu dans son atelier à la Rayrie en 2016

## DE L'ATELIER A L'ABBAYE

L'idée de présenter l'œuvre de Matieu à l'abbaye de Hambye a germé suite à l'exposition de l'usine Utopik. L'œuvre de cet artiste majeur, voisin de l'abbaye mais quasi inconnu des Manchois, devait à nouveau être mise en lumière et partagée avec le public.

Le défi était impressionnant. L'œuvre de Matieu est colossale : les ateliers de La Rayrie recèlent des centaines de tableaux, représentant près de 60 ans de travail ininterrompu. Et Matieu aimait réaliser lui-même de grandes expositions montrant la quasi-intégralité des œuvres d'une série, dans des lieux très vastes.

Comment dès lors établir une sélection pertinente, adaptée à la surface réduite de l'ancien réfectoire des frères convers de l'abbaye ?

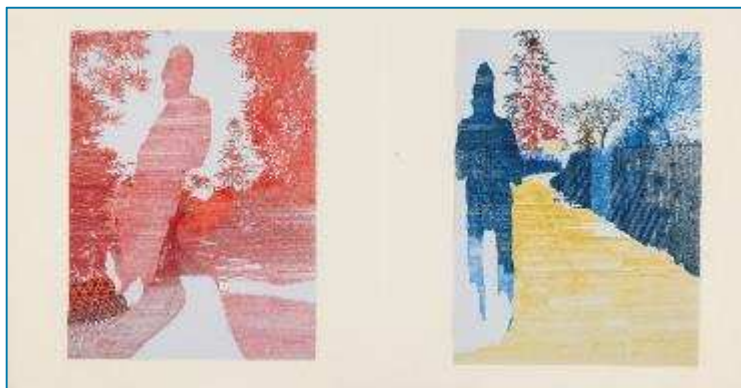
Un axe a été retenu, soulignant, dans le travail de ce peintre mathématicien, les recherches sur l'espace et l'agencement des formes géométriques dans le plan : le pavé, le vitrail, les zelliges (mosaïques arabo-andalouses)... Voilà qui promettait un beau dialogue avec l'architecture médiévale de l'abbaye.

La grande disponibilité, les conseils et la bienveillance de la famille du peintre - Nicole son épouse, Daniel, Armelle et Alain, ses enfants - ont permis d'affiner le parcours et d'orienter la sélection définitive.

L'exposition *L'ombre et la forme* regroupe ainsi une vingtaine d'œuvres de la période manchoise, représentatives de thèmes chers à Matieu :

-La recherche sur la combinatoire et sa traduction sur l'espace du tableau.

-La réflexion sur la définition de l'homme et la manière de le représenter en peinture.



*Animal à deux pattes sans plume, Retour à la case départ, le chemin. Ombre d'Alain Badiou et ombre de Matieu, crayon sur papier.*

Cette exposition est conçue avec le souhait de proposer quelques portes d'entrée sur l'univers passionnant de cet artiste. Elle comprend également un espace de manipulation centré sur la construction des zelliges et un livret-jeu pour les plus jeunes. Plusieurs ouvrages de matieu sont disponibles à la boutique du site.

### LES ACTEURS DE L'EXPOSITION

Exposition conçue et réalisée par le Département de la Manche – Direction du patrimoine et des musées

Alain Talon, directeur ; Séverine Guillotte, responsable du service Réseau des sites & musées

#### Equipe de l'abbaye :

Marie-Pierre Osmont, responsable de site  
Vanessa Fauvel et Julie Lhermitte, médiatrices culturelles  
Emeline Denis, service civique

**Commissariat et scénographie :** Marie-Pierre Osmont, Emeline Denis, Vanessa Fauvel, Julie Lhermitte

**Prêt de l'ensemble des œuvres :** Nicole Mathieu

**Rédaction des textes :** Marie-Pierre Osmont

**Recherches, création des supports de médiation :** Emeline Denis

**Menuiserie, peinture, éclairage, accrochage, régie technique :** Philippe Fermin

**Assistance à l'accrochage, transports d'œuvres :** Sylvain Héleine

**Numérisation des images et photographies :** Alexandre Poirier (archives départementales de la Manche), Anibas photography

**Conception graphique et impression :** imprimerie du conseil départemental ; AMC Repro (Saint-Lô) ; La maison du document (Caen)

**Encadrement :** L'atelier du peintre (Caen)

Avec le concours des collègues de la direction du patrimoine et des musées.

**Un immense merci à la famille de l'artiste : Nicole, Daniel, Armelle et Alain Mathieu, pour leur aide dans la recherche et le choix des œuvres, la définition du parcours, la rédaction des textes et leur accompagnement tout au long du processus de création de cette exposition.**



*Vitrail réalisé par matieu à la Rayrie.*

## INFORMATIONS PRATIQUES

## Périodes d'ouverture

Avril à juin et septembre : 10h à 12h et 14h à 18h.

Juillet et août : 10h à 18h.

Octobre hors vacances scolaires du mercredi au vendredi : 14h à 17h30.

Vacances d'automne : 10h à 12h et 14h à 17h30.

Fermé le mardi (sauf en juillet et en août) et le 1<sup>er</sup> mai.

## Tarifs

Adultes : 5,50 €

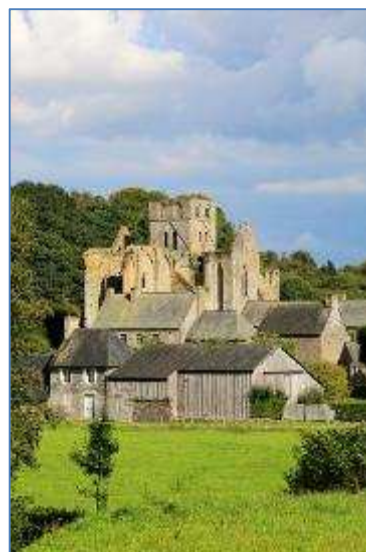
Enfants (7 à 18 ans) : 2,50 €

Tarif réduit : 4 €

Groupes adultes (à partir 15 pers.) : 4.50 € /pers.

Pass famille : 16 €

Carte de fidélité (gratuité d'accès pendant un an) : 7,50 € (adulte) ; 3,50 € (enfant).



## Renseignements

Abbaye de Hambye

Route de l'abbaye – 50450 Hambye

Tél : 02 33 61 76 92

Courriel : [abbaye.hambye@manche.fr](mailto:abbaye.hambye@manche.fr)

Site internet : [patrimoine.manche.fr](http://patrimoine.manche.fr)

**Attention ! les jours et horaires d'ouverture ainsi que le programme des animations sont susceptibles d'être modifiés en raison des mesures liées à la crise sanitaire du COVID-19. Nous incitons les visiteurs à se rendre régulièrement sur notre site internet ou notre page Facebook qui seront tenus à jour quotidiennement.**



## CONTACTS PRESSE

**Nicolas Bourdet**  
02 33 05 95 03 – 06 86 38 20 84  
[nicolas.bourdet@manche.fr](mailto:nicolas.bourdet@manche.fr)

**Héloïse Caillard**  
02 33 05 99 43 – 07 84 15 07 61  
[heloise.caillard@manche.fr](mailto:heloise.caillard@manche.fr)

**Alexandra De Saint Jores**  
02 33 05 99 11 – 06 80 24 41 96  
[alexandra.desaintjores@manche.fr](mailto:alexandra.desaintjores@manche.fr)